

- Kérjük, a telepítés megkezdése előtt olvassa el részletesen ezeket a telepítési utasításokat. Ha bizonytalan, forduljon a gyártóhoz vagy a kereskedőhöz. További információkért látogasson el a www.woodplastic.eu weboldalra.

Fontos termékinformációk

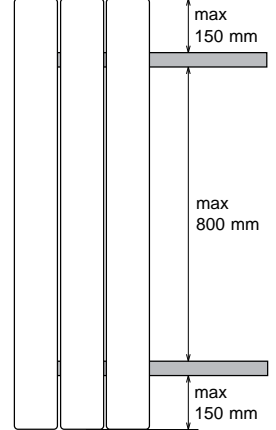
- A Terafest® kerítésprofilok kompozit fából készülnek, amely egy faórleményből és HDPE-ből álló kompozit anyag. Kerítések, kerítéspanelék, paravánok vagy fészerek és garázsok falburkolatának építésére szolgálnak.
- A kompozitfa nem szerkezeti anyag, ezért nem használható tartószerkezetként. Emiatt a Terafest® kerítések nem használhatók teherhordó és biztonsági kitöltésként erkélykorlátokhoz, lépcsőkhöz és járdákhoz, azaz ahol az emberek veszélyes mélységbe zuhanhatnak.
- Ha a kerítésre egyéb kiegészítőket is felszerel (pl. világítás, csengő, postaláda stb.), nem javasoljuk, hogy azokat csak a Terafest® kerítésprofilokhoz rögzítse.
- Telepítés előtt a Terafest® kerítésprofilokat száraz, vízszintes és szellőző felületen tárolja, hogy a profilok mindkét oldala védve legyen a napfénytől és az egyenetlen színérleléstől.
- Ne kezelje a Terafest® kerítésprofilok felületét foltokkal, festékekkel, lakkokkal, viaszokkal, olajokkal vagy más hasonló, a gyártó által nem ajánlott termékekkel. Tisztításkor kerülje az oldószerek és higítók használatát!
- A kompozit fatermékeket elsősorban kültéri használatra tervezték. A napfénynek és esőnek való kitettség megkönnyíti a karbantartásukat, konzultáljon a szállítóval, ha beltéri használatra szánja őket. A részlegesen fedett kerítések az egyenetlen esőzés miatt poros vízfoltokat okozhatnak, de ezek nem befolyásolják a funkcionalitást.
- A kompozit fa kerítésprofilok a hőmérséklet változásával térfogatváltozásokon mennek keresztül (kitágulnak és összehúzódnak). Ezért kövesse az előírt táglási hézagokat és beépítési eljárásokat.
- Természetes termékről van szó, amely enyhe színváltozásokat és árnyékokat mutathat, amelyek a fa természetes megjelenését sugallják, de nem csökkentik a termék minőségét vagy tartósságát. Javasoljuk a profilok színének ellenőrzését a fektetéskor, és szükség esetén a profilok keverését a kerítésen, hogy a kerítés természetes jellegét hangsúlyozzák. Javasoljuk, hogy a profilokat a teljes kerítéshez egyszerre rendelje meg.
- A kompozit faanyaggal való munka során ugyanazokat a szerszámokat használhatja, mint a keményfával való munka során (fűrész, csiszológép, mérőszalag, vízmérték, akkus csavarhúzó bitekkel és fűrészszárral stb.).
- A kerítésprofil gyúlékony anyagból készült (D-s1 osztály) – ezt az anyagot mindig a tűzvédelmi előírásokkal és más építési szabványokkal összhangban kell használni, lehetőleg egy erre felhatalmazott építőmérnökkel vagy tervezővel konzultálva.

A profilok telepítésének általános szabályai

- Vegye figyelembe az anyag nagyobb súlyát a fához képest (lásd a műszaki adatokat).
- Javasoljuk, hogy a tartóváz beton (oszlopok) és vas vagy alumínium (hosszgerendák) kombinációjából készüljön.
- Ha a tartószerkezetet felületkezeléssel – pl. festékekkel – kezeli, a kompozit fapanelek felszerelése előtt várjon, amíg az teljesen megszárad (a festék, lakk stb. használati utasítása szerint).
- A fa zsugorodással, csavarodással, vetemedéssel stb. járó fokozatos romlása miatt ne használja a fát teherhordó vázként. Ha fát használnak tartóelemként, a kompozit fakerítés alakstabilitása nem garantálható (hajlítás, csavarodás), és a garancia nem érvényesíthető ezekre a hibákra.
- A kerítésprofil ajánlott beépítési irányba függőleges.

Tartóváz

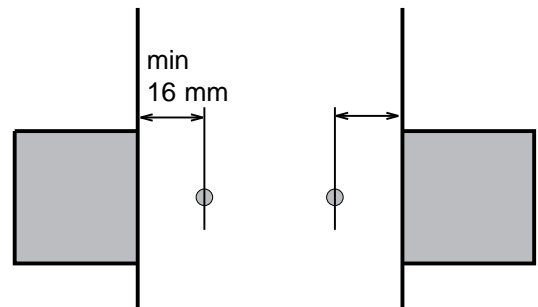
- Ajánlott minimális méretek: alumínium – 60 x 20 x 2,5 mm vagy vas – 40 x 20 x 1,5 mm.
- Függőlegesen telepítse.
- Javasoljuk a tartóváz korróziógátló felületkezelését.
- A kerítéselemek felső és alsó részén a hosszanti gerendákból való maximális túlnyúlás 15 cm.
- A tartóváz elemek közötti maximális távolság 800 mm függőleges beépítés esetén.
- A kerítésprofilok vízszintes beépítése esetén a tartóváz elemek közötti maximális távolság 800 mm. Ebben az irányban legalább 3 elemhez rögzítse a kerítésprofilot.
- **A kerítésprofil vége és a kerítés tömör része közötti minimális távolság 4 mm. Ne lépje túl a megadott értékeket, különben semmilyen reklamáció nem fogadható el.**



A kerítéspanelék rögzítése

- **Ajánlatos ellenőrizni/követni a kerítéslapok fektetési irányát, amelyek mindig egy irányba vannak sűrolva, és a kerítéslap egyik oldalán lévő vékony barázdával jelöléssel azonosíthatóak, lásd Ábra 6 és Ábra 7.**
- A beépítéshez lehetőleg legalább 3,5 mm átmérőjű rozsdamentes acélszavarokat használjon, hosszát és típusát a felhasznált gerendáknak megfelelően válassza ki.
- Fúrja elő a kerítésen lévő csavarhoz szükséges lyukat 1 mm-rel nagyobb átmérőjű fúrószárral. Fúrja elő a gerendán lévő lyukat a csavar gyártójának az adott anyagra vonatkozó ajánlásai szerint.

Ábra 1 A csavart a kerítés szélétől legalább 16 mm-re rögzítse
Tartsa a csavart legalább 16 mm-re a kerítés szélétől.



Kerítésprofil rögzítési lehetőségek

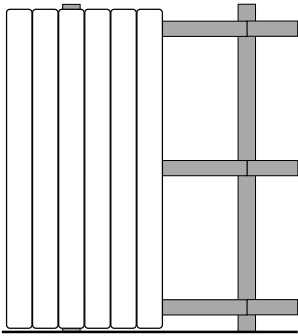
A opció

A hőtágulás miatt legalább 2 mm hézagot kell hagyni.

Ábra 2 Felső nézet az A változatban



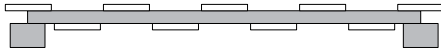
Ábra 3 Előlnézet az A változatban



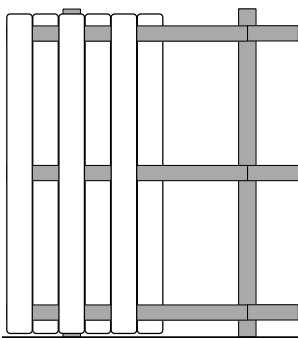
B opció

Szerelje fel a kerítésprofilokat a tartóváz elemeire felváltva a kerítés mindkét oldalán. A kívánt átláthatóságnak megfelelően válassza meg a távolságot, akár át is fedhetik egymást.

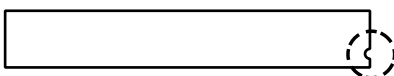
Ábra 4 Felső nézet a B változatban



Ábra 5 Előlnézet a B változatban

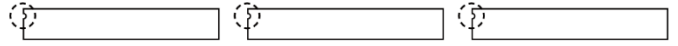


Ábra 6 Jelölés/vékony horony az egyik oldalon, az irány azonosítására a kerítés egy irányba történő fektetéséhez

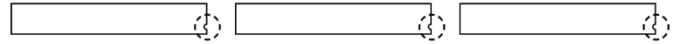


Ábra 7 A kerítés rögzítésekor ügyelni kell arra, hogy a kerítéslepon lévő vékony horony pozíciója mindig ugyanabban az irányban, ugyanazon az oldalon legyen (lásd a 7a. és 7b. ábrát).

a)

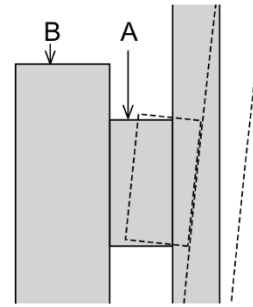


b)



A leggyakoribb hibák a tartóváz telepítésénél, amelyek a kerítések elhajlásához vezetnek

Ábra 8 A tartóelemek (A) elhajlása az oszlopok függőleges tengelyétől (B)



Ábra 9 A tartóelemek (A) különböző távolságai az oszloptól (B).

